

KAPITEL 3. 1700—1800-MOTORN. M

Denna motor är samma som i den illa beryktade modellen 411. Här redovisas endast de avvikande delarna från 1200-1600. 1800-motorn skiljer sig från 1700 huvudsakligen genom cylinderdiametern, större ventiler, större kolvar och tjockare kolvtappar.

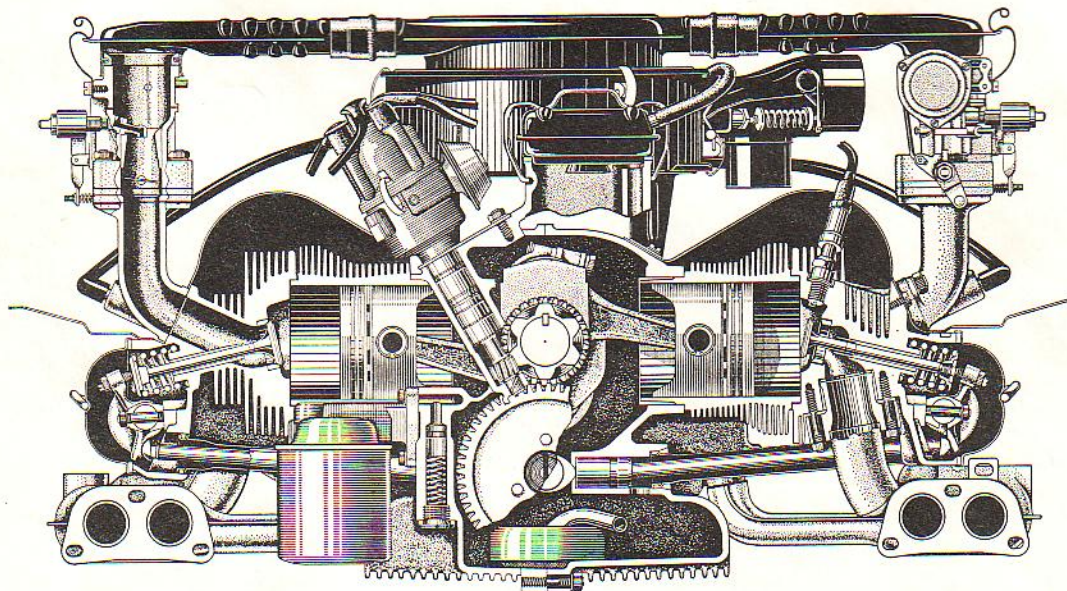


Bild 60.

Endast blå och rosa kolvar erbjuds från dec 71. Tabellsamling finns i slutet av kapitel 2. Ur- och inmontering av motor sker som tidigare beskrivits, bortsett från att bakre motortäckplåten, oljepåfyllningsröret och varmluftspjällhuset måste demonteras.

Isärtagning och hopsättning av motorn sker bäst i följande ordning: motoroljan - fördelaren - insugningsröret och förgasarna - bakre motortäckplåtarna - nedre varmluftledplåtarna - främre motortäckplåten - ljuddämparen och värmeväxlarna - fläkthjulet - generatorn och fläkthuset - motorhållaren - bränslepumpen - cylindermantlarna och varmluftledplåtarna - oljekylaren - oljefiltret - oljepumpen - vipparmsaxlarna - stötstängerna - skyddsroren och ventillyftarna - cylinderhuvudena - cylindrarna och kolvarna - kopplingen och svänghjulet - vevhuset - kamaxeln - vevaxeln och vevstakarna.

a. Cylinderhuvudena

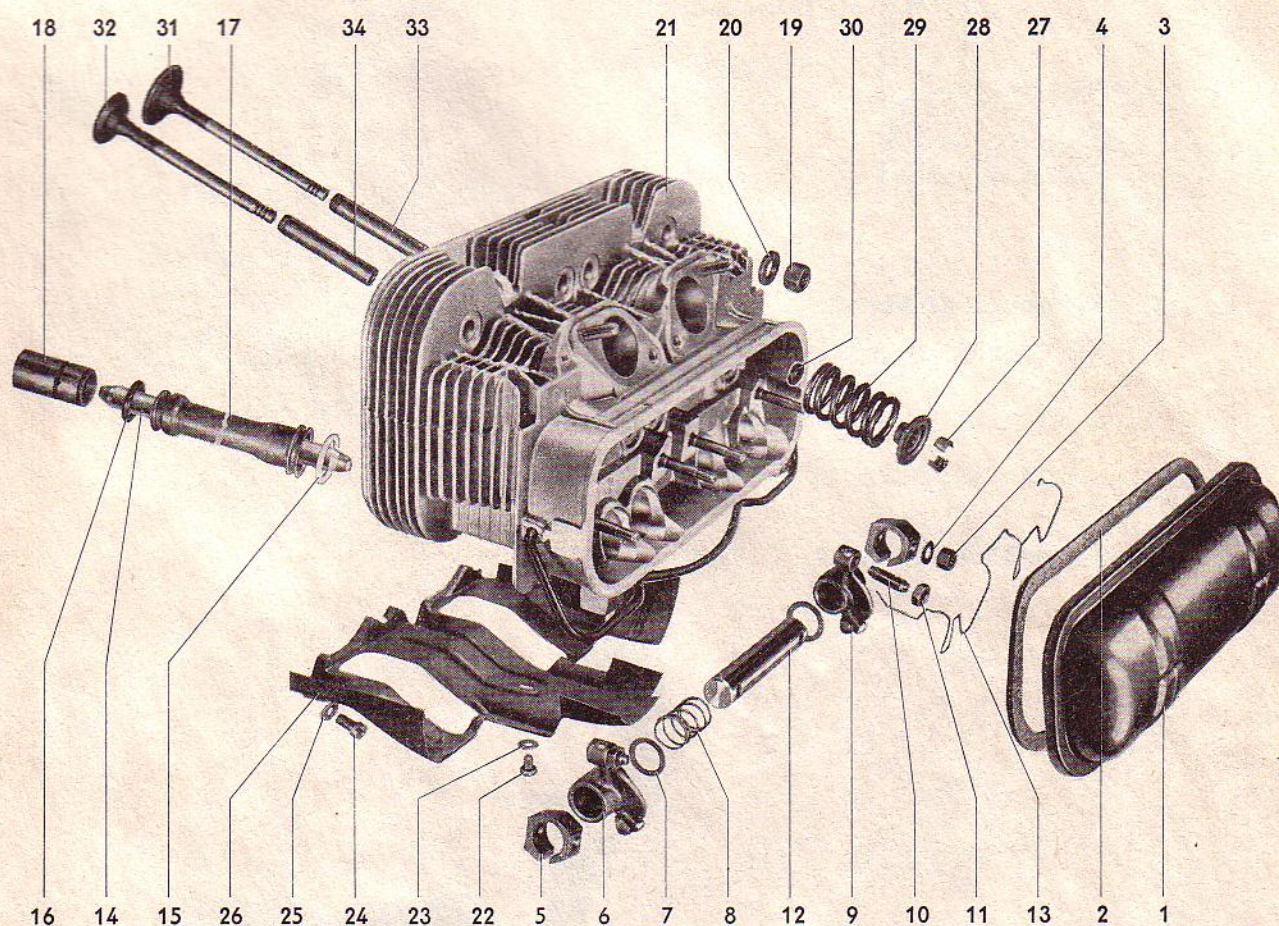


Bild 61. 1 är ventilkåpa, 2 packning, 3,11,19 mutter, 4 låsbricka, 5 lagerbock, 6,9 vipparm, 7 tryckbricka, 8 fjäder, 10 ställskruv, 12 vipparmsaxel, 13 låsbygel, 14 stötstänger, 15,16 tätring, 17 skyddsrör, 18 ventillyftare, 20 bricka, 21 cylinderhuvud, 22,24 skruv, 23,25 bricka, 26 ledplåt, 27 knaster, 28 ventilfjädertallrik, 29 ventilfjäder, 30 oljestoppring, 31,32 ventiler, 33,34 ventilstyrning.

Vippspelet, bild 31, kan tillåtas vara högst 0,9 mm.

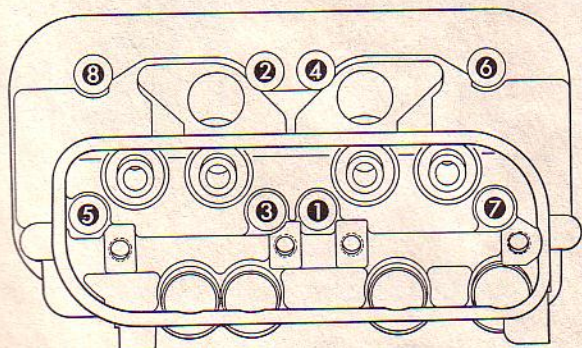


Bild 62. Första dragningen kan vara 1 kpm, därefter slutlig med antingen 2,5 kpm (M8) eller 3,2 kpm (M10).

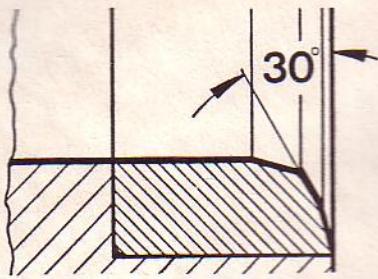


Bild 63. Vid fräsning av ventilsätena får man börja med 30° -ytan på insugningsventilen, därefter 45° , 75° och 15° .

b. Cylindrarna och kolvarna

Det förekommer uttag ur cylindrarnas nedre del, och oljeringsgapen skall vändas uppåt, ej åt uttaget. Man kan behöva värma kolven en aning vid monteringen av kolvtappen.

c. Vevaxeln och vevstakarna

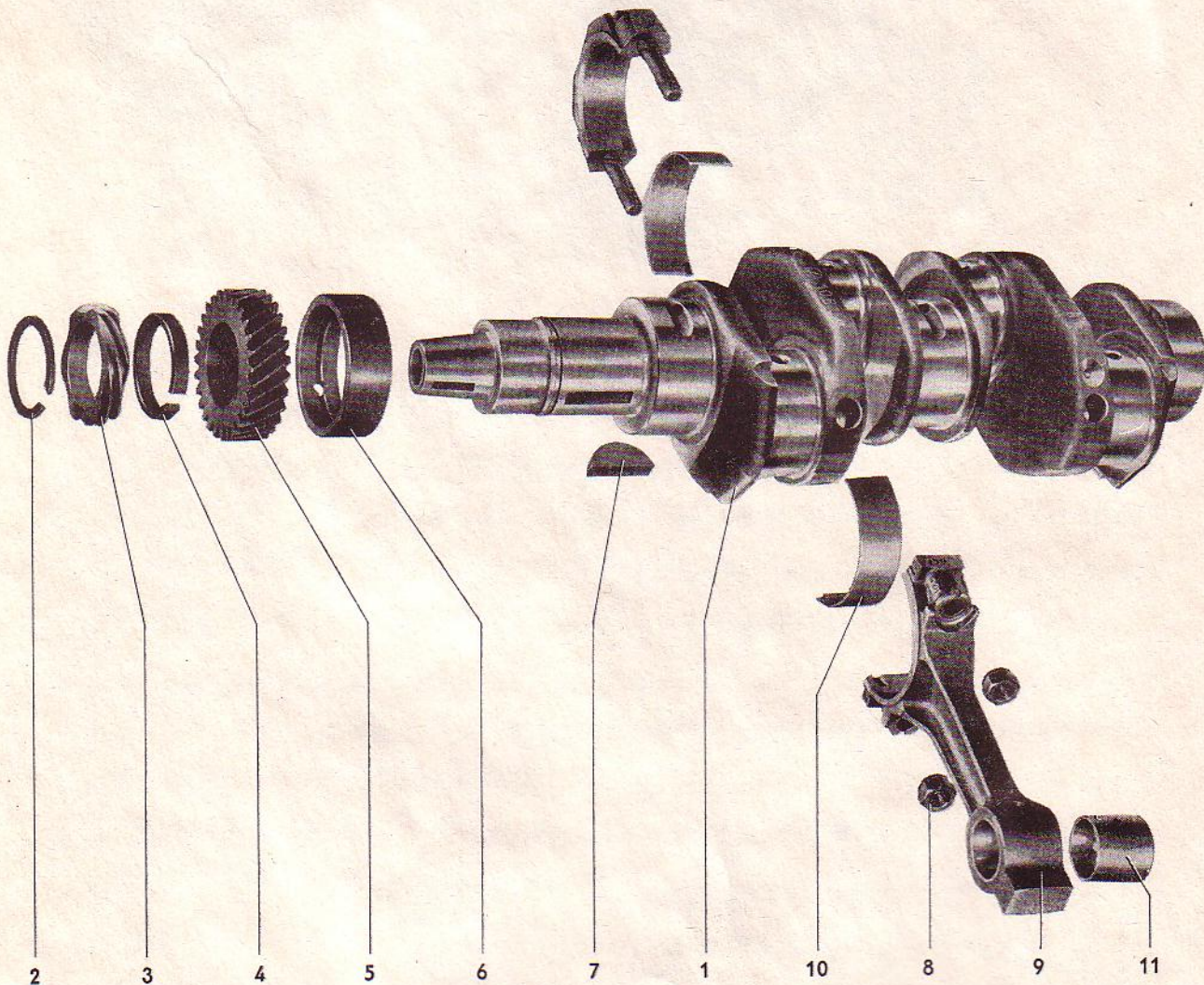


Bild 64. 1 är vevaxel, 2 låsring, 3 fördelardrev, 4 mellanring, 5 vevaxeldrev, 6 ramlager 3, 7 kil, 8 mutter (dras med 3,3 kpm och låses), 9 vevstake, 10 lagerhalvor och 11 vevstaksbussning.

Vevhusets utförande framgår av smörjsystemet.

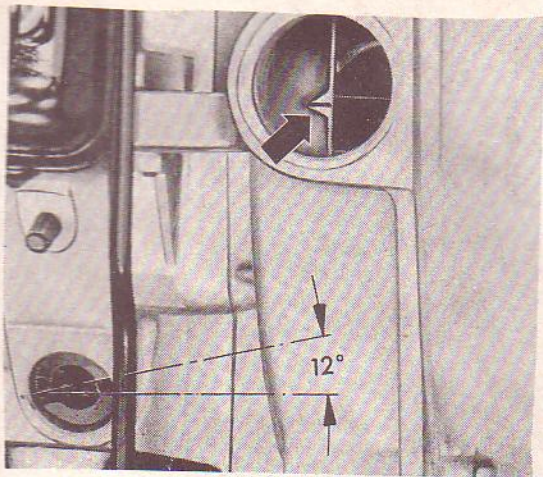


Bild 65. Fördelarrevets ställning.

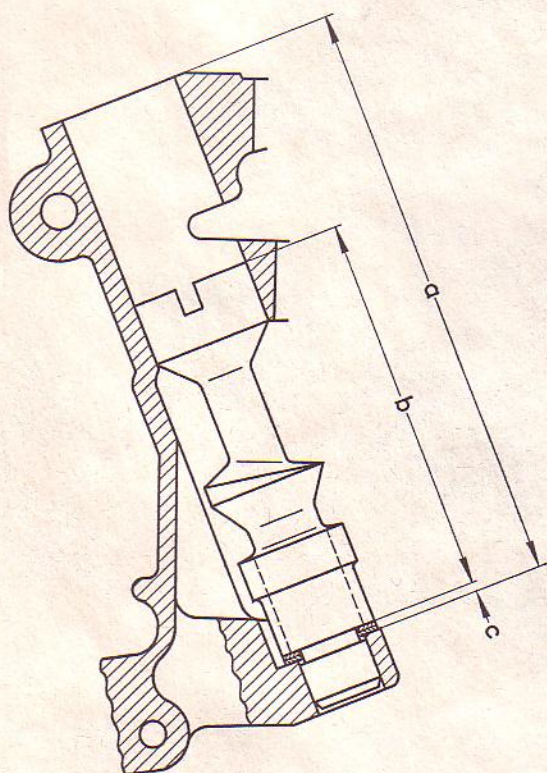


Bild 66.

Olika kombinationer kan förekomma hos fördelaraxeln och brickorna enligt bild 66 och tabellen nedan.

a	djupet hos hålet för fördelaraxeln i mm	126,1	126,8	131,1	133,5
b	fördelaraxelns längd till flänsen i mm	80,3	80,3	80,3	85,3
c	distansbrickornas tjocklek i mm	0,6	0,6	6,3	0,6
	övre	0,6	1,25	—	0,6
	nedre				3,0

d. Smörj-, kyl- och avgassystemet

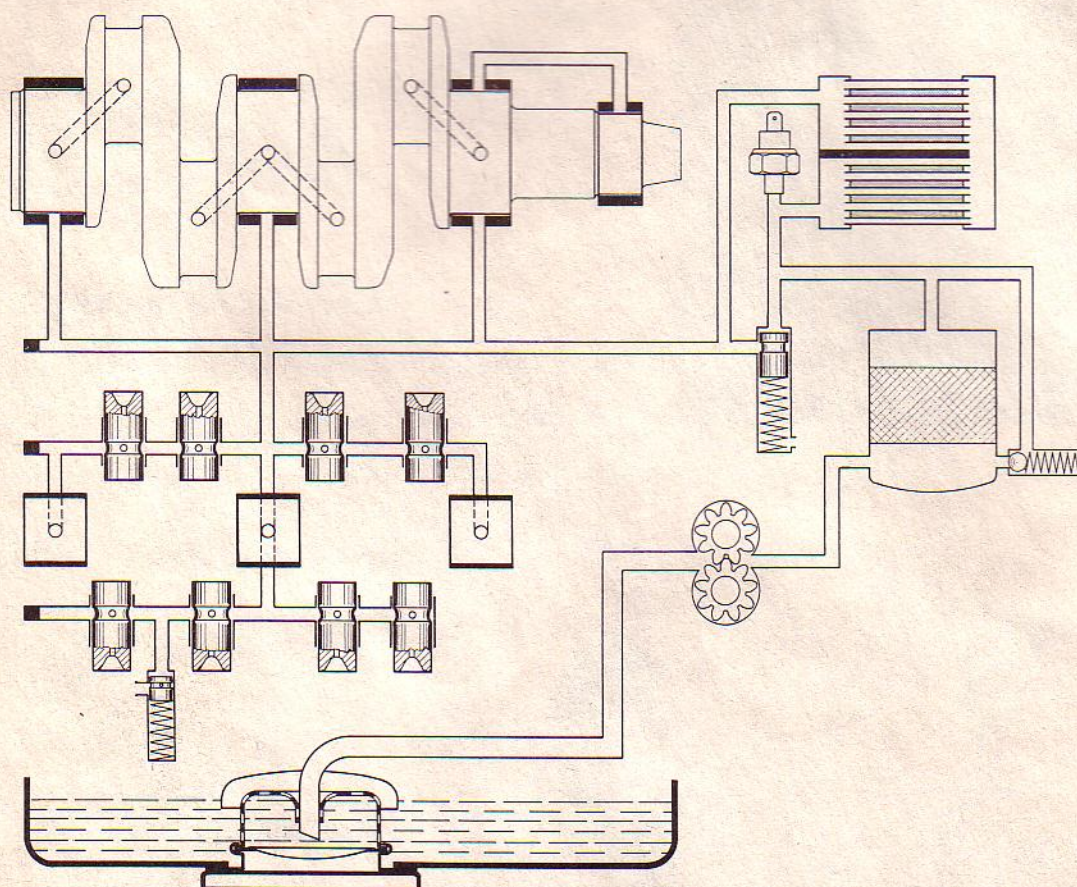


Bild 67. Schematisk bild på smörjsystemet.

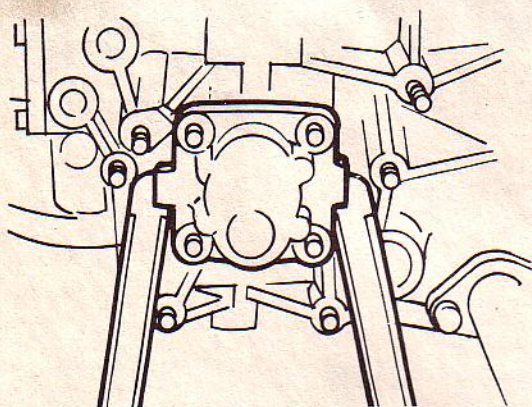


Bild 68. Oljepumpen lossas.

Kontroll av oljepumpen beskrivs på sidan 26.

Teckenförklaring till bild 69: 1 är lock, 2 påfyllning, 5 packning, 6 ventilator, 7 packning, 8,9 mätsticka, 10 bälg, 13 påfyllningsrör, 14 packning, 17 pumphus, 18 packning, 21 pumplock, 22 tätring, 23 kugghjul, 24 drivaxel, 25 oljetryckskontakt, 27 tätring, 28 fjäder, 29 kolv för övertrycksventil, 31 tätring, 32 fjäder, 33 kolv för reglerventil, 35 tätring, 36 lock, 37 packning, 38 sil, 40 tät-

ring, 46 filter, 49 mellanfläns och 50 packning, Övriga nummer
brickor, muttrar och skruvar.

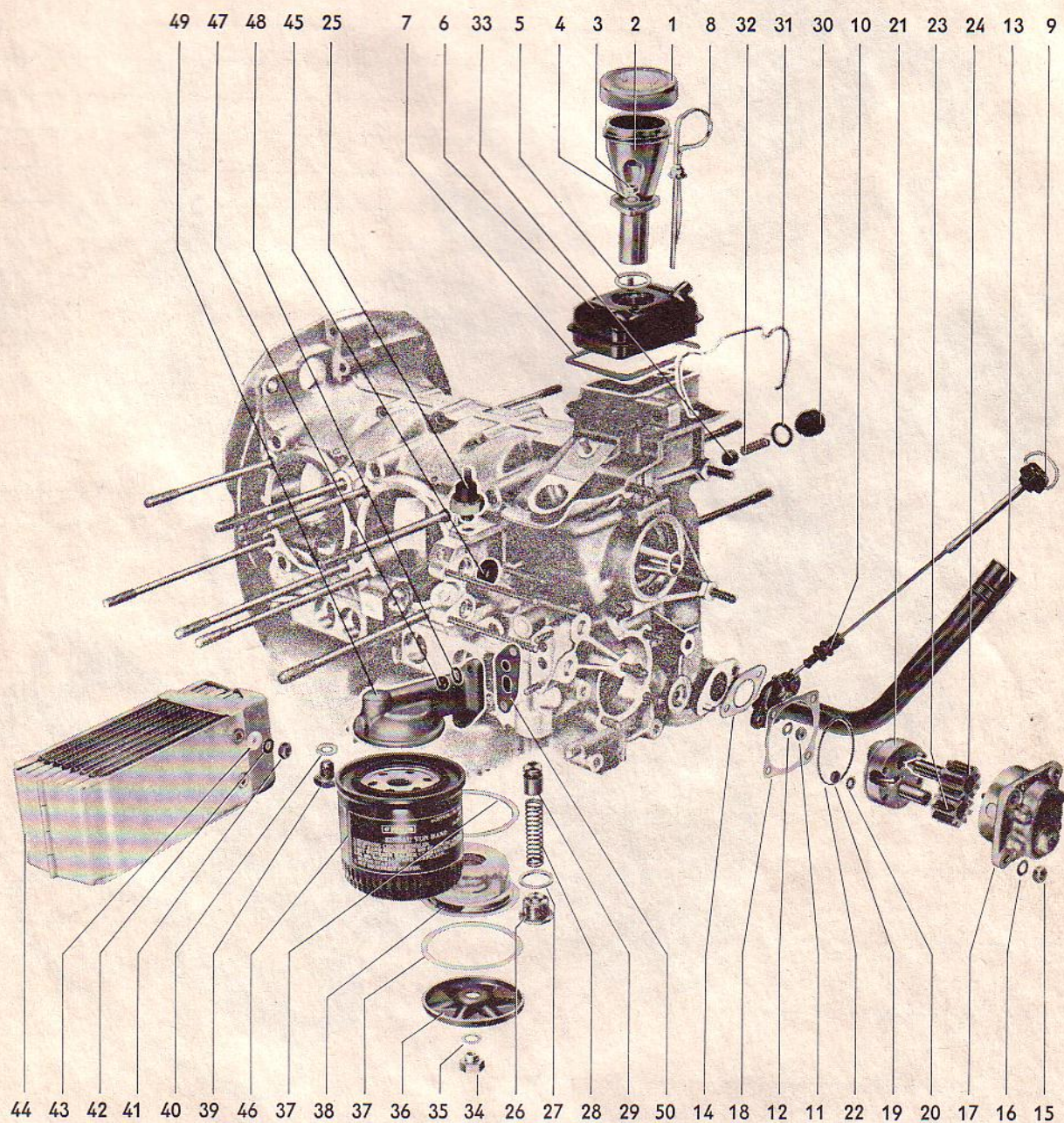


Bild 69. Smörjsystemet.

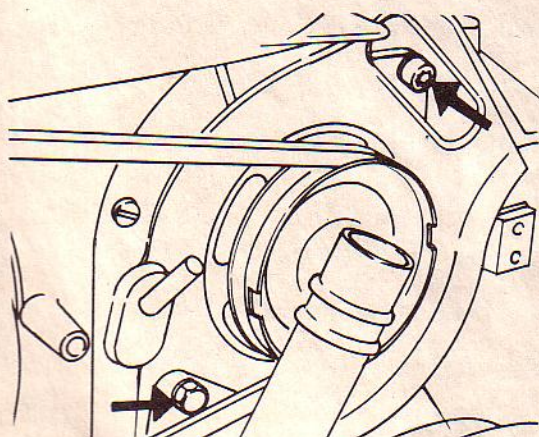


Bild 70. Justering av fläktremmen.

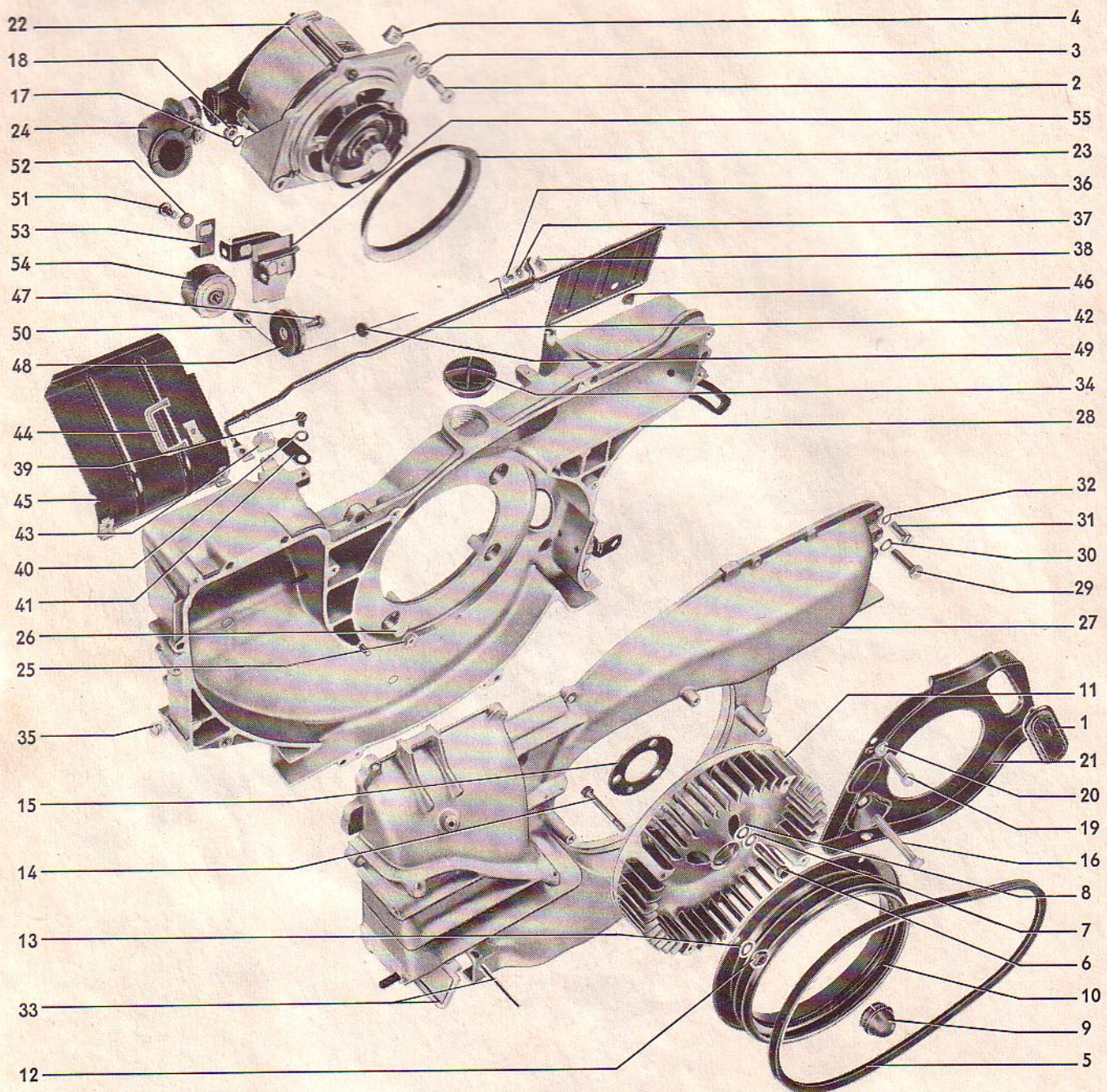


Bild 71. 1 är täckplåt, 5 generatorrem, 9 kåpa, 10 remskiva, 11 fläkt, 21 täckplåt, 22 generator, 23 tättring, 24 luftintag, 27 och 28 kylfläktushalvor, 33 returspjäll, 34 lock, 35 plugg, 41 hållarfjäder, 42 och 45 strypspjäll, 43 lagerstycke, 44 bygel, 45 propp, 48 rulle, 50 vajer, 53 fästvinkel, 54 termostat och 55 hållare, Övriga nummer brickor, muttrar och skruvar.

Teckenförklaring till bild 72: 4 är klämma, 5 hållare, 6 ändrör, 7 packningskägla, 8 och 10 tättring, 11 ljuddämpare, 14 kåpa, 17 och 18 anslutningsrör, 20 och 21 värmeväxlare och 22 tättring. Övriga nummer brickor, muttrar och skruvar.

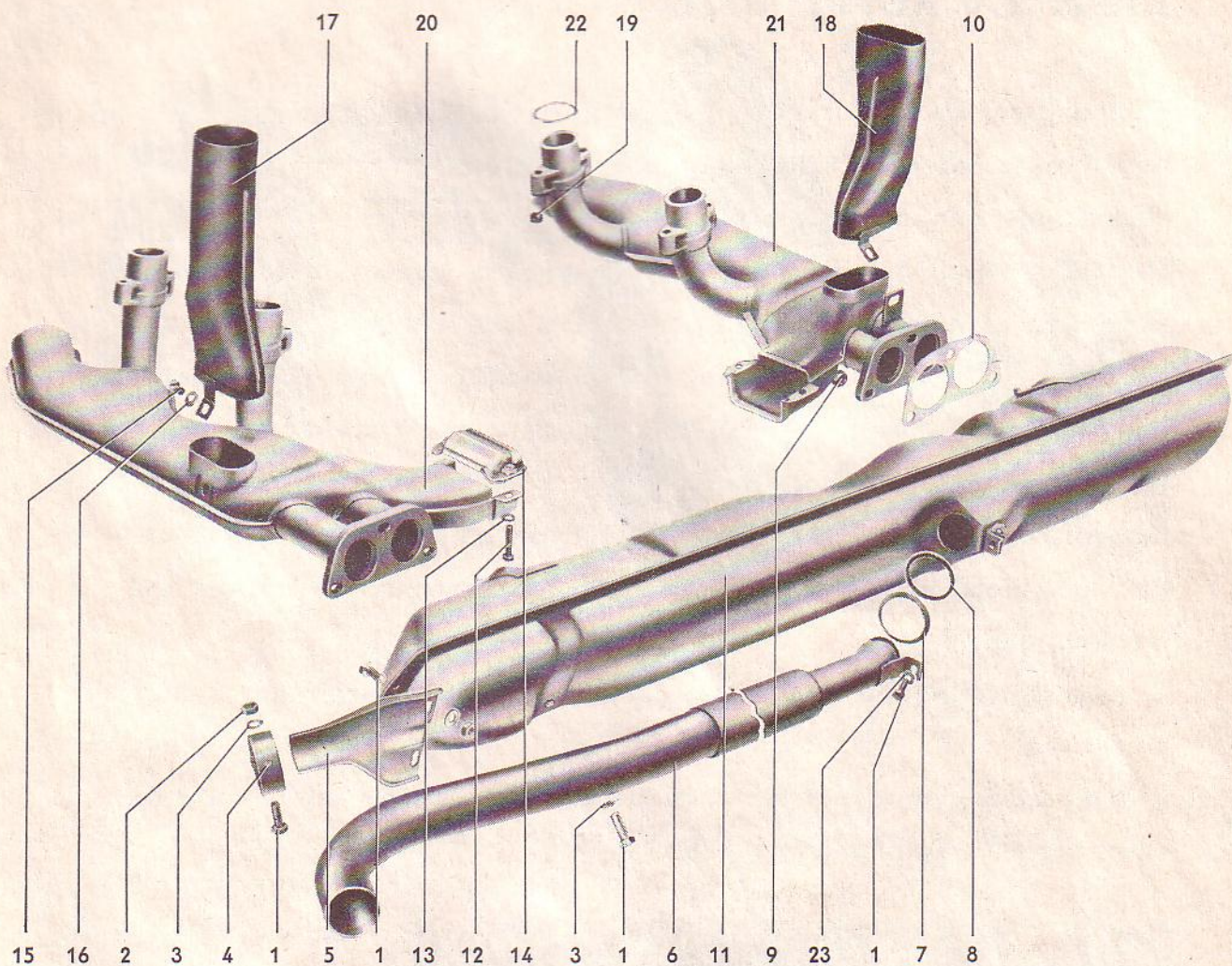


Bild 72. Teckenförklaring finns på föregående sida.
 Tabellerna återfinns på sidorna 29 - 37.