

KAPITEL 8. BAKAXELN. B

Efter byte av fjäderstavar eller andra detaljer i upphängningen bör man låta specialverkstad kontrollera hjulvinklarna. Med särskild utrustning görs detta synnerligen snabbt och enkelt och till rimlig kostnad.

Gummidamasker skall vara täta och spruckna sådana kan ersättas med slitsade, som underlättar byte.

Lagerflänsarnas lägen i fjäderarmarna skall vid demontering alltid märkas upp med ett slag av huggmejsel.

Stötdämparbyte innebär inga svårigheter, och dämpare finns av olika typer. S.k. gastrycksstötdämpare är mycket effektiva och kan förbättra väghållningen vid pendelbakaxel.

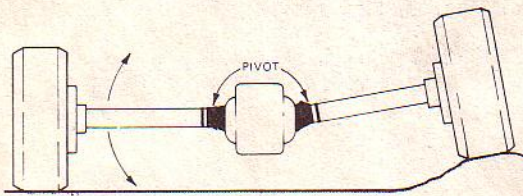


Bild 132. Pendelbakaxel, som ger olika spårvidd.

a. Pendelbakaxeln

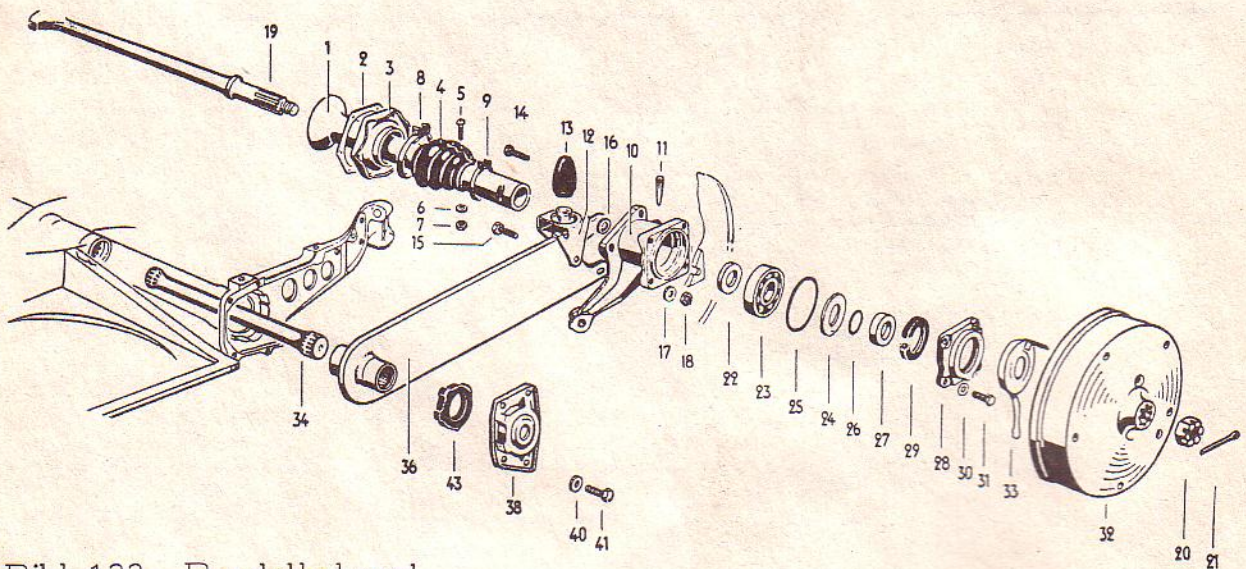
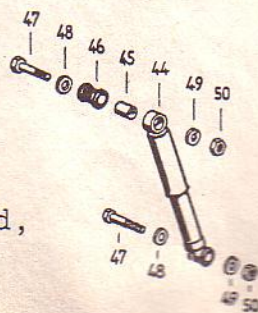


Bild 133. Pendelbakaxel.

Ändringar förekommer. 1 är bakaxelrör, 2 inställningsbricka, 3 överfall, 4 damask, 10 lagerfläns, 11 räffelstift, 12 anslagsstöd,



13 anslagsgummi, 20 kronmutter, 21 saxpinne, 22 distansring, 23 lager, 24 bricka, 25,26 O-ring, 27 distansring, 28 lock, 29 tät-ring, 32 bromstrumma, 34 fjäderstav, 36 fjäderarm, 38 lock, 43 gummilager, 44 stötdämpare och 46 gummibussning.

På typ 2 förekommer också en reduktionsväxel enligt bild 134.

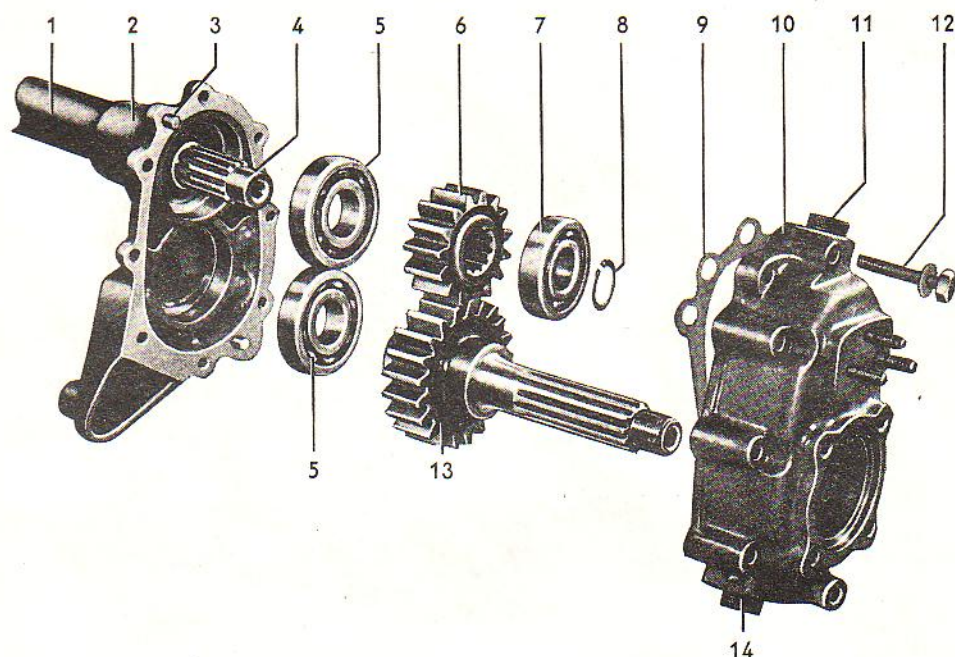


Bild 134. 1 är bakaxelrör, 2 hjulväxelhus, 3 styrstift, 4 drivaxel, 5,7 lager, 6 drev, 8 låsring, 9 packning, 10 hjulväxelhus, 11 påfyllningsplugg, 13 kuggdrev med axel och 14 förslutningsplugg.

Byte av hjullager kan ske med bakaxeln inmonterad. Bromstrumman och bromsskölden tas bort och lagret dras av med speciell avdragare.

Fjäderstavarna får inte förväxlas. Den vänstra är på ändytan märkt med L och den högra med R. Gummilagren är stämplade oben på översidan.

Vid borttagande av drivaxlarna lossar man först bakaxelrören.

Låsringen och tryckringen för differentialhjulet lossas och drivaxeln kan dras ur (bild 135 och 136).

Spelen mellan drivaxeln, ledblocken och differentialhjulet kontrolleras som bild 137 och 138 visar. För stort spel ger upphov till oljud, för litet spel kan förorsaka skärning.

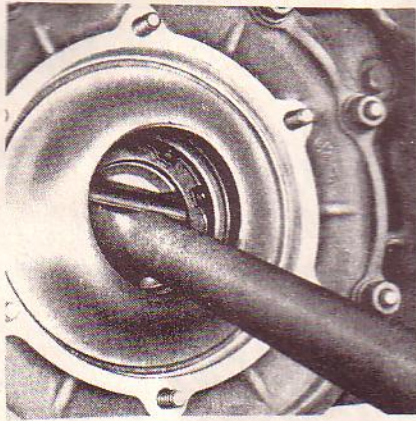


Bild 135.

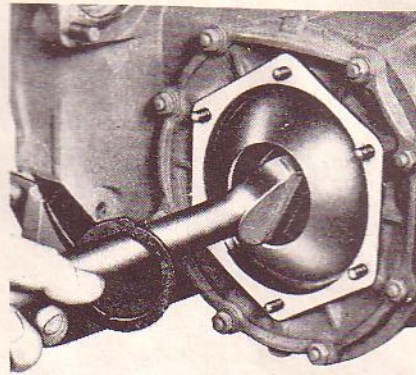


Bild 136.

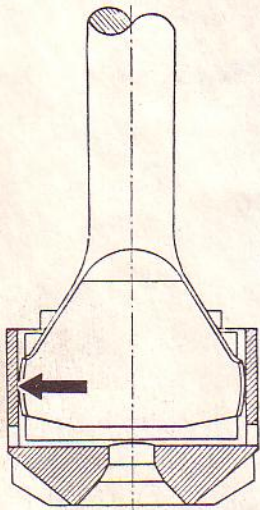


Bild 137. 0,03-0,1mm.

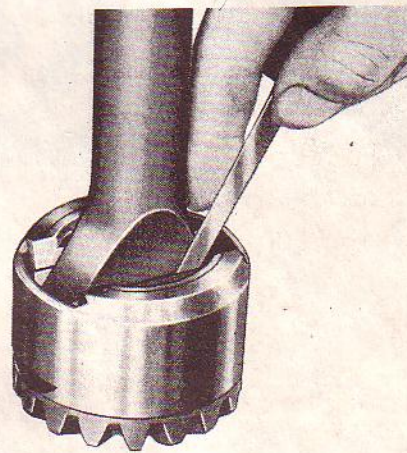


Bild 138. 0,15-0,20mm.

Ledblock finns med överdimension, och drivaxeln och differentialhjulet finns i tre storleksgrupper.

b. Snedlänkbakaxeln

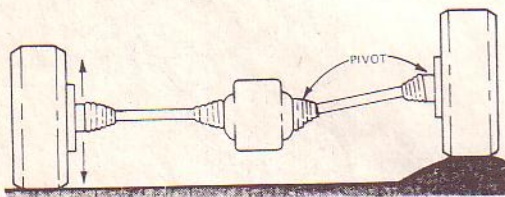


Bild 139. Snedlänkbakaxel.

Drivaxlarna tas lätt ur genom att fästskruvarna lossas. Kulnav, ledstycke, kullållare och kullor kan endast bytas tillsammans. Reparationssatser finns att tillgå, varvid också lämpligt fett och mängd bör inköpas.

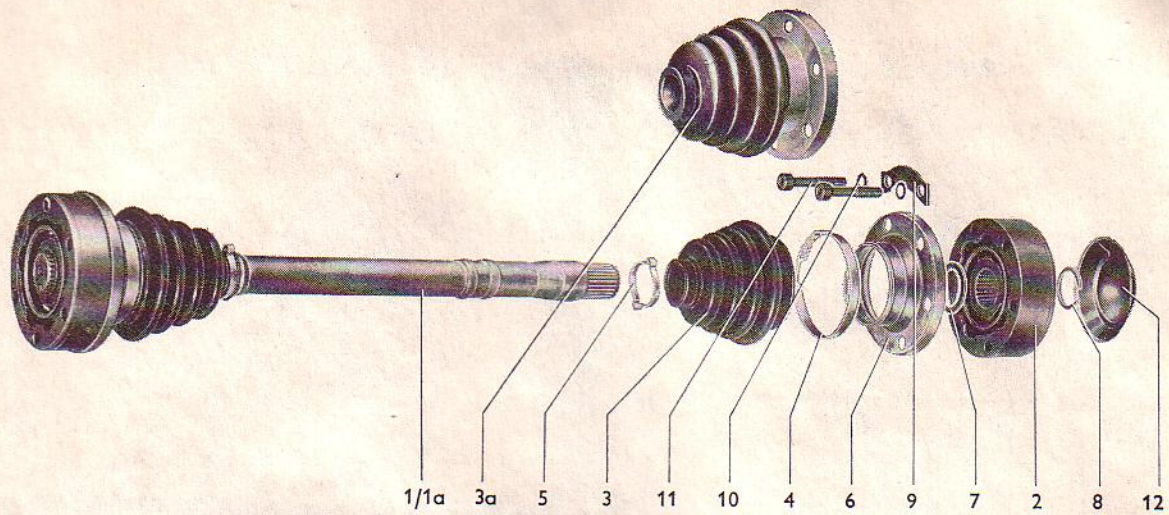


Bild 140. Exempel på drivaxel, här typ 2. 1 är drivaxel, 2 drivknut, 3 damask, 4 spännband, 5 klämma, 6 kåpa, 7 planfjäder, 8 låsring, 9 platta och 12 kåpa.

Axlarna och knutarna har olika utseende och storlek på olika modeller.

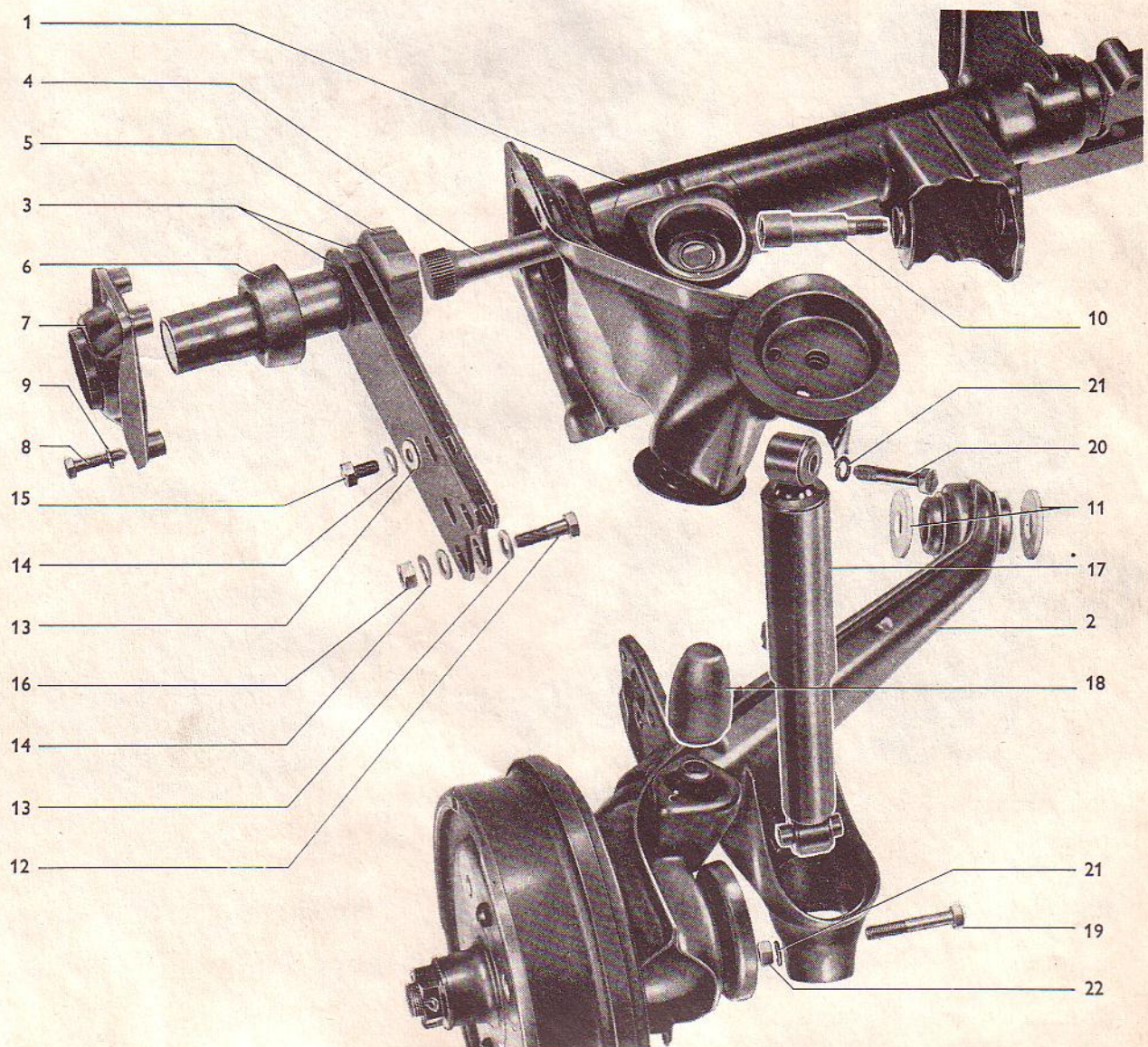


Bild 141. Hjulupphängning typ 1. 1 är ram, 2 snedlänk, 3 fjäder-

arm, 4 fjäderstav, 5,6 gummilager, 7 lock, 10 passkruv(dras med 12 kpm, säkras), 11 distansbricka, 17 stötdämpare, 18 gummi-
slag.

Fjäderstavarna är olika och märkta(se sid 91). Fjäderarmarnas
inställning går att justera genom yttre eller inre ändring av fjäder-
staven.

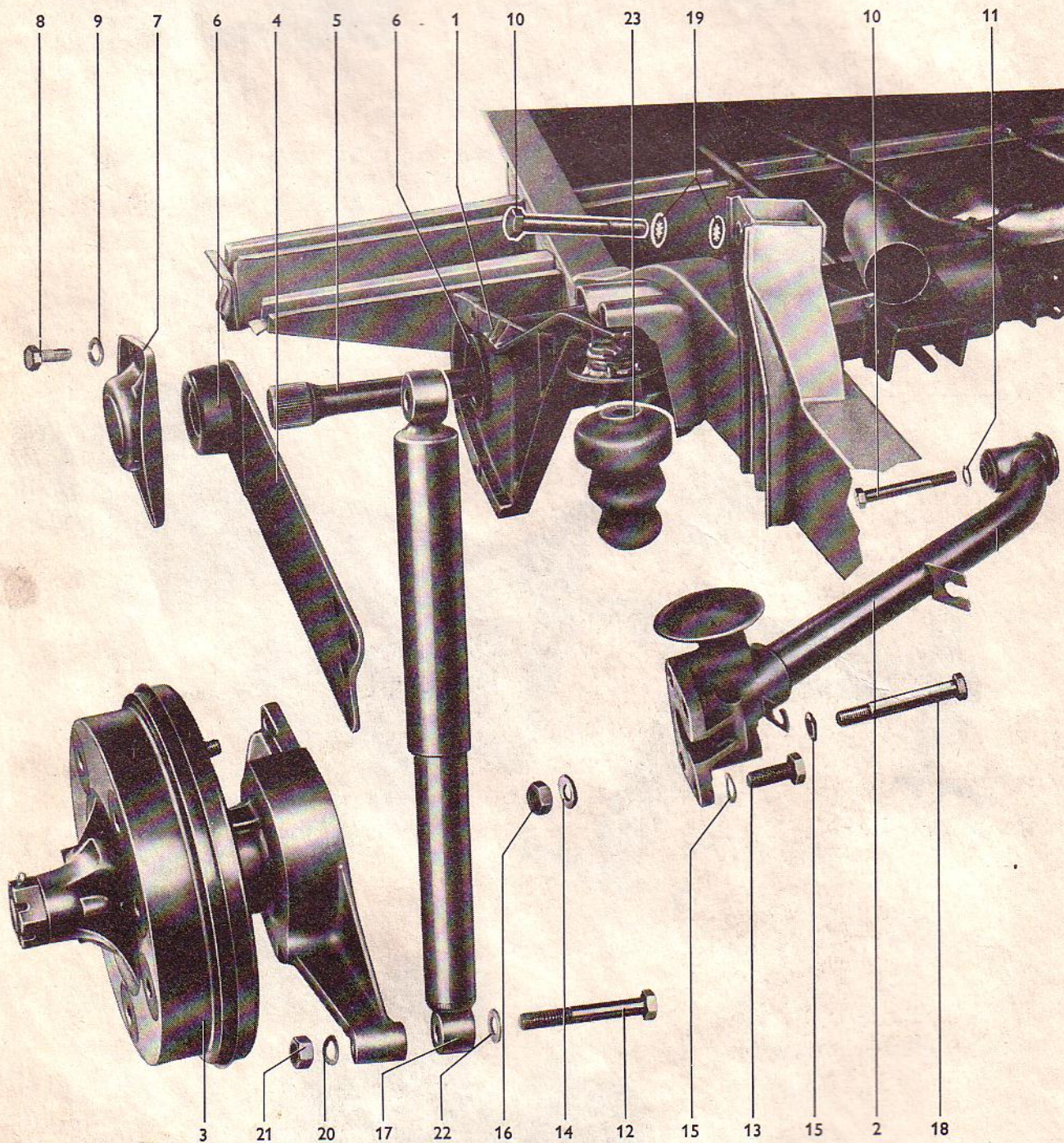


Bild 142. Hjulupphängning typ 2. 1 är ram, 2 snedlänk, 3 broms-
trumma, 4 fjäderarm, 5 fjäderstav, 6 gummilager, 7 lock, 17 stöt-
dämpare och 23 anslagsgummi.

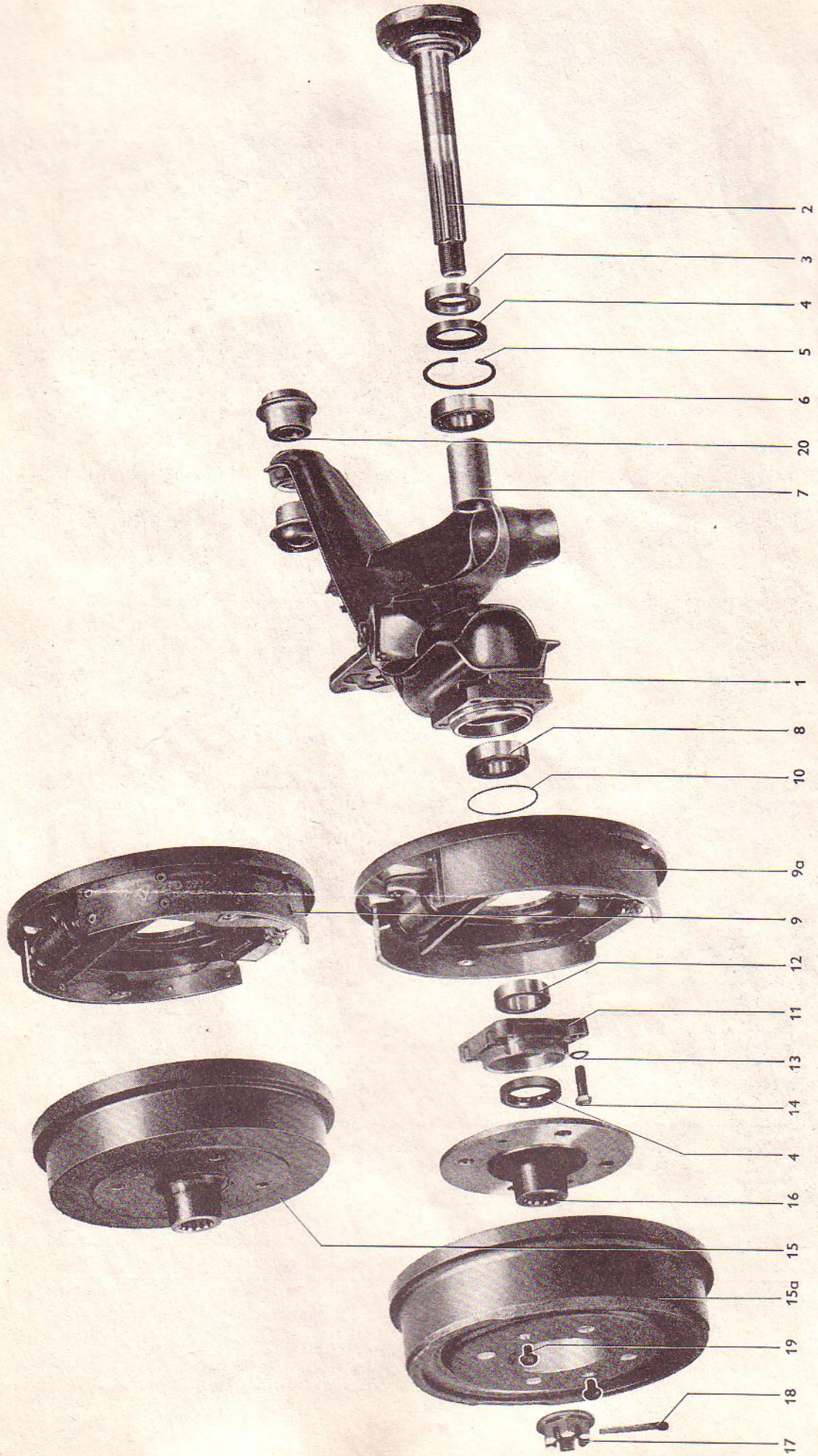


Bild 142. Hjullagring typ 1. 1 är snedlänk, 2 axel, 3,12 distansring, 4 tätning, 5 låsring, 6 spårkullager, 7 distanshylsa, 8 rullager, 9 bromssköld, 10 O-ring, 11 lagerbock, 15 bromstrumma, 16 nav, 17 kronmutter, 18 saxpinne och 20 bussning. Den delbara bromstrumman(15a, 16), finns endast på typ 3.

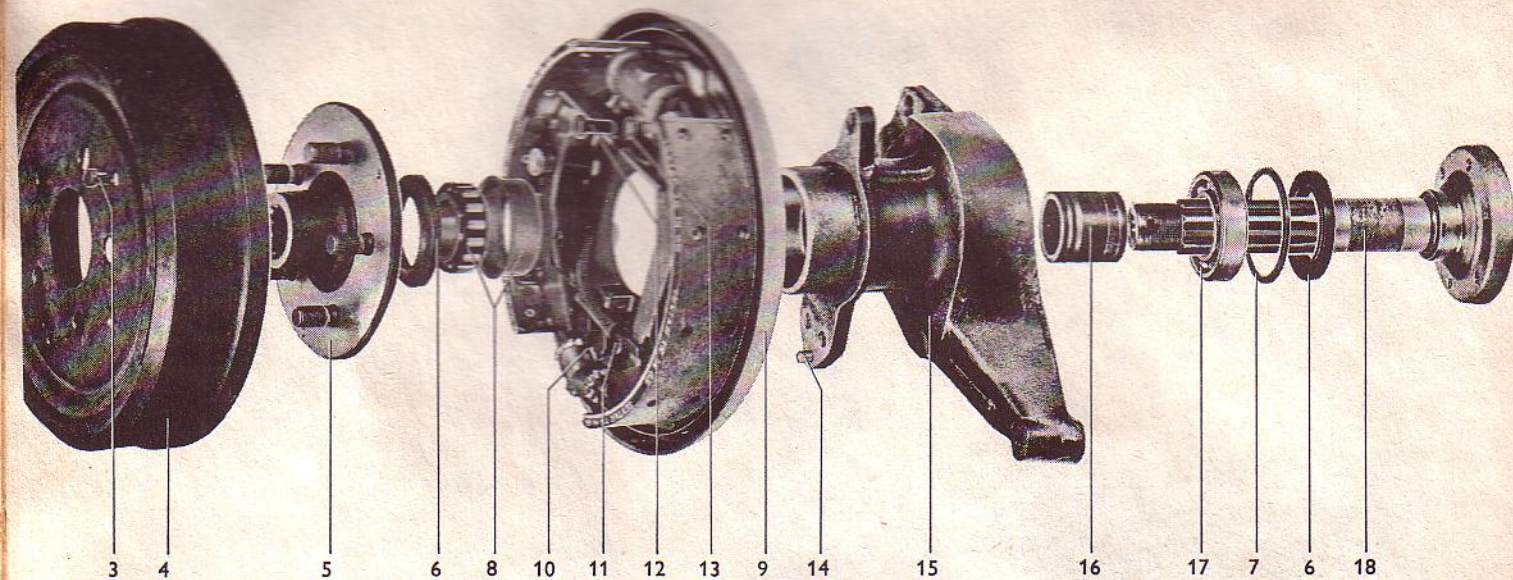


Bild 143. Hjullagring typ 2 f.o.m. augusti 70. 4 är bromstrumma, 5 nav, 6 tätring, 7 låsring, 8 rullager, 9 bromssköld, 14 stift, 15 lagerhus, 16 distanshylsa, 17 spårkullager och 18 axel.

Före augusti 70 var bromstrumman odelbar. Lager pressas i och ur, högklassigt fett används och otäta tätringar byts. Kronmuttern dras hårt, ca 35 kpm.

Typ	Modell	Insatsdata		Fjäderstav		Fjäderstavarnas inställningsvinkel			
		fr.o.m. chassinr	t.o.m.	längd mm	diameter mm				
A - utan utjämningsfjäder									
1	alla utom 147	1-0379	023	626	24	$13^{\circ} \pm 30'$			
		1-0929	746	626	24	$12^{\circ} \pm 30'$			
		2232	161	626	24	$11^{\circ} \pm 30'$			
	147	2528	668	116	1021	297	552	22	$17^{\circ}30' \pm 50'$
	147	145	395	732	626	24	$18^{\circ}30' \pm 50'$		
	111, 112, 115, 116 med bred spårvidd	117	483	306	552	22	$18^{\circ}30' \pm 50'$		

Typ	Modell	Växellåds- typ	Insatsdata		Fjäderstav		Fjäderstavarnas inställningsvinkel				
			fr.o.m. chassinr	t.o.m.	längd mm	diameter mm					
B - med utjämningsfjäder											
1	alla	1	117	000	001	117	483	305	552	21	$20^{\circ} \pm 50'$
	alla, utom 111, 112, 115, 116	1	117	483	306	552	21	$20^{\circ} \pm 50'$			
	113, 114, 117, 118	1	110	2	141	186	626	23	$18^{\circ}10' \pm 50'$		

C - med snedlänkbakaxel								
1	113, 114	1 + 2	118	000	001	676	22	$21^{\circ}20' \pm 50'$
	117, 118						23,5	$18^{\circ}30' \pm 50'$
	141- 144						24	$21^{\circ}30' \pm 25'$
	151- 153							
	181- 182							

Typ	Modell	Växel- lådstyp	Insatsdata		Fjäderstav		Fjäderstavarnas inställningsvinkel
			fr.o.m. chassin	t.o.m.	längd mm	diameter mm	
2	alla (utom 21 F/27)	1	20-117 902		553 590	30 29	4° ± 30' 20° ± 30'
	21 F 27 27	1	425 461 420 574 736 386		590 590	29 29,0 26,2	21°30' ± 20' 18°40' ± 30' 25° ± 20'
	22, 24 27, 28	1	218 000 001		610	26,2	23° ± 50'
	21, 21 F, 23, 26	1	218 000 002		610	28,1	21°10' ± 50'
	22, 24, 27	1	212 2 000 001		610	26,9	23° ± 50'
	21, 23, 26	1	212 2 000 001		610	26,9	20° ± 50'

Växellådstyper: 1 = fyrväxlad manuell växellåda
2 = välfjärautomatik
3 = automatisk växellåda

Bakaxel Typ 2.

Cambervinkel på bakhjulen vid föreskriven fjäderarns-
inställning (efter minst 500 km körsträcka)

a - Bilar med snedlänkbakaxel

alla modeller, utom 21 F och 27 -50' ± 30'
modell 21 F -2° ± 30'
modell 27 -1°30' ± 30'

b - Bilar med pendelbakaxel

modell 21 och 261 - 264 +4° ± 30'
modell 22, 24, 25, 27 och 28 +3° ± 30'
modell 23 och 265 - 268 +3°30' ± 30'
modell 21 F +4°30' ± 20'

Största tillåtna skillnad mellan båda sidor

alla modeller med snedlänkbakaxel 30'
alla modeller med pendelbakaxel 30'

Total toe-in på bakhjulen vid föreskriven camber-
inställning

a - Bilar med snedlänkbakaxel

alla modeller, utom 21 F +10' ± 20'
modell 21 F -10' ± 20'

b - Bilar med pendelbakaxel

alla modeller -25' ± 25'

Största tillåtna avvikelse från löpriktningen

alla modeller med snedlänkbakaxel max. 10'
alla modeller med pendelbakaxel max. 10'